

แนวทางการปฏิบัติงาน



# Chief of Operation

## กรมชลประทาน

กระทรวงเกษตรและสหกรณ์

8 มิถุนายน 2561



กรมชลประทาน

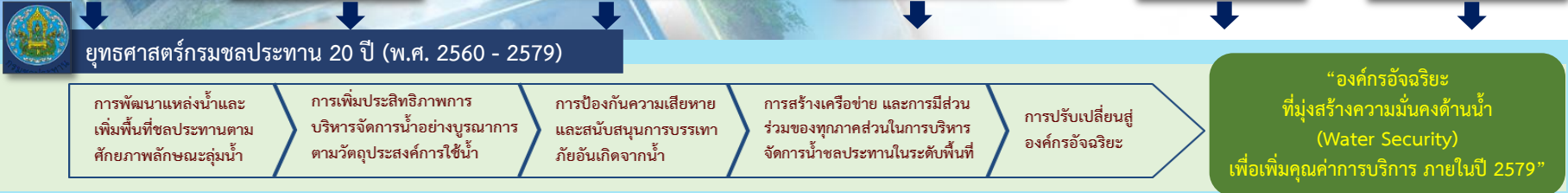
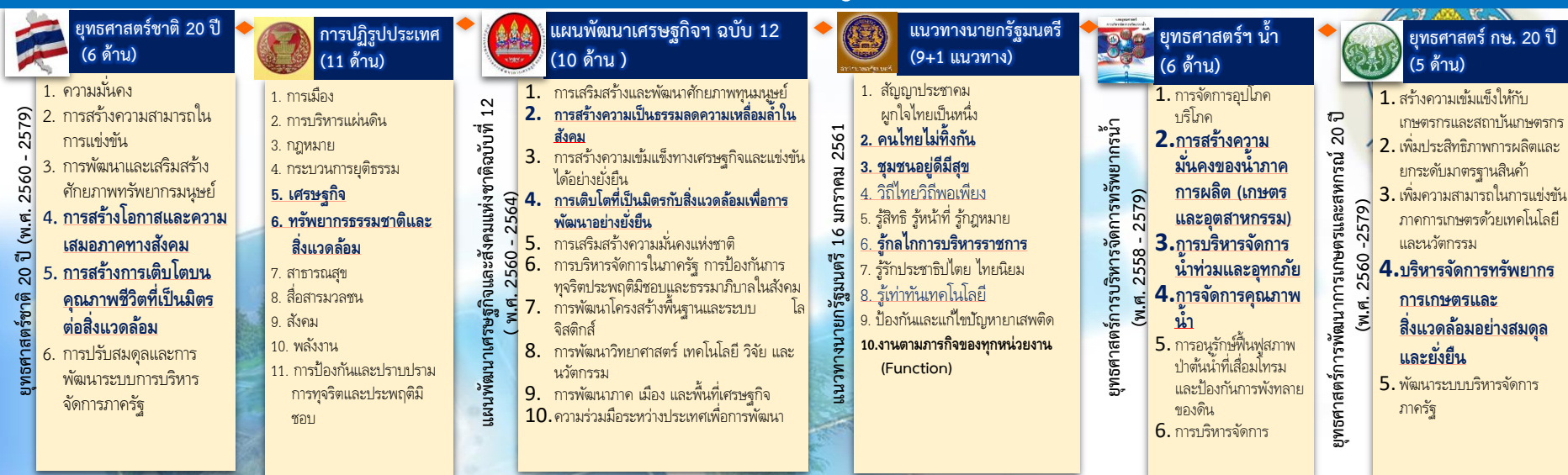
**รวดเร็ว**

**ถูกต้อง**

**ตรงเป้า**



# แผนผังการเชื่อมโยงของนโยบายสำคัญเพื่อการพัฒนางานชลประทาน



**ผลการดำเนินงานที่ผ่านมา และเป้าหมายในอนาคต**

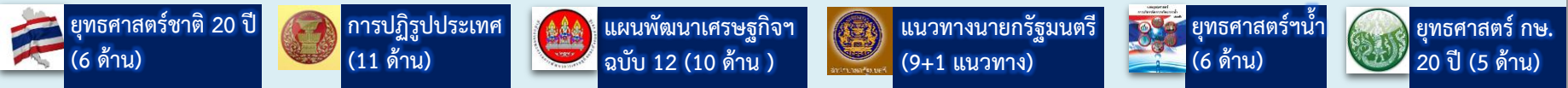
	พื้นที่ชลประทาน (ล้านไร่)	ปริมาณน้ำ (ล้าน ลบ.ม.)		พื้นที่ชลประทาน (ล้านไร่)	ปริมาณน้ำ (ล้าน ลบ.ม.)
ปี 2557-2560	เพิ่มขึ้น 2.39 (32.69)	เพิ่มขึ้น 1,483.18 (81,381.27)	ปี 2565 - 2569	เพิ่มขึ้น 3.45 (40.11)	เพิ่มขึ้น 5,298 (90,504.27)
ปี 2561 - 2564	เพิ่มขึ้น 3.97 (36.66)	เพิ่มขึ้น 3,825 (85,206.27)	ปี 2570 - 2574	เพิ่มขึ้น 5.65 (45.76)	เพิ่มขึ้น 2,000 (92,504.27)
ปี 2561	เพิ่มขึ้น 0.43	เพิ่มขึ้น 154.85	ปี 2575 - 2579	เพิ่มขึ้น 4.08 (49.84)	เพิ่มขึ้น 1,642 (94,146.31)

รวม 12 ปี (ปี 2558-2569)  
พท.ชลป. เพิ่มขึ้น 8.7 ล้านไร่  
ปริมาณน้ำเพิ่มขึ้น 4,800 ล้าน ลบ.ม.

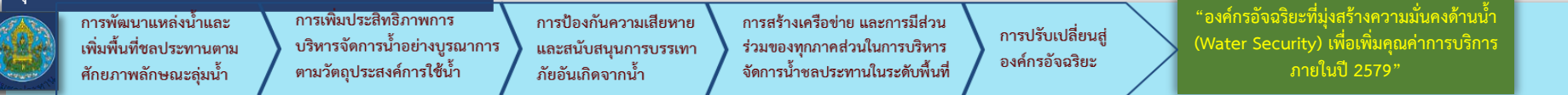
รวม 20 ปี (ปี 2560-2579)  
พท.ชลป. เพิ่มขึ้น 17.95 ล้านไร่  
ปริมาณน้ำเพิ่มขึ้น 13,243 ล้าน ลบ.ม.

ข้อมูล ณ วันที่ 26 มีนาคม 2561

# แผนผังการเชื่อมโยงของนโยบายสำคัญเพื่อการพัฒนางานชลประทาน



## ยุทธศาสตร์กรมชลประทาน 20 ปี (พ.ศ. 2560 - 2579)



## โครงการตามนโยบายสำคัญ (Agenda) 15 เรื่อง

### การพัฒนาเกษตรกรรมยั่งยืน

1. ส่งเสริมการปลูกพืชหลากหลาย ลดพื้นที่การปลูกข้าวเพื่อทำการเกษตรอย่างอื่น
2. ปลูกพืชปุ๋ยสด

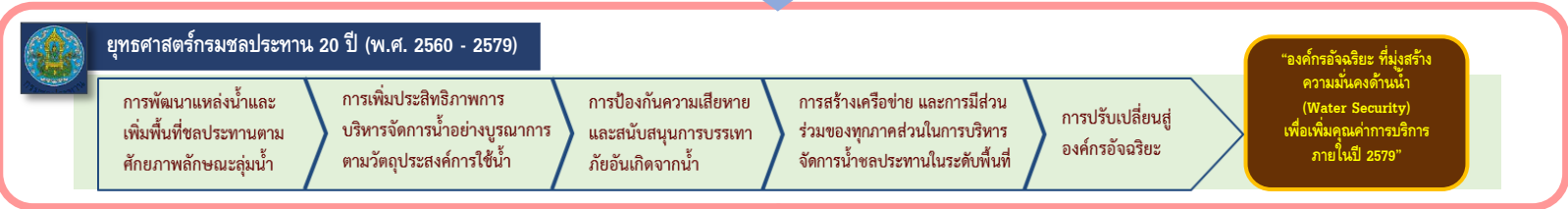
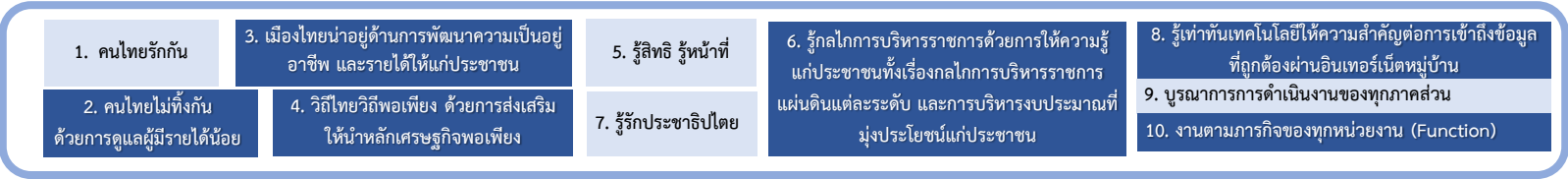
### การลดต้นทุนการผลิต



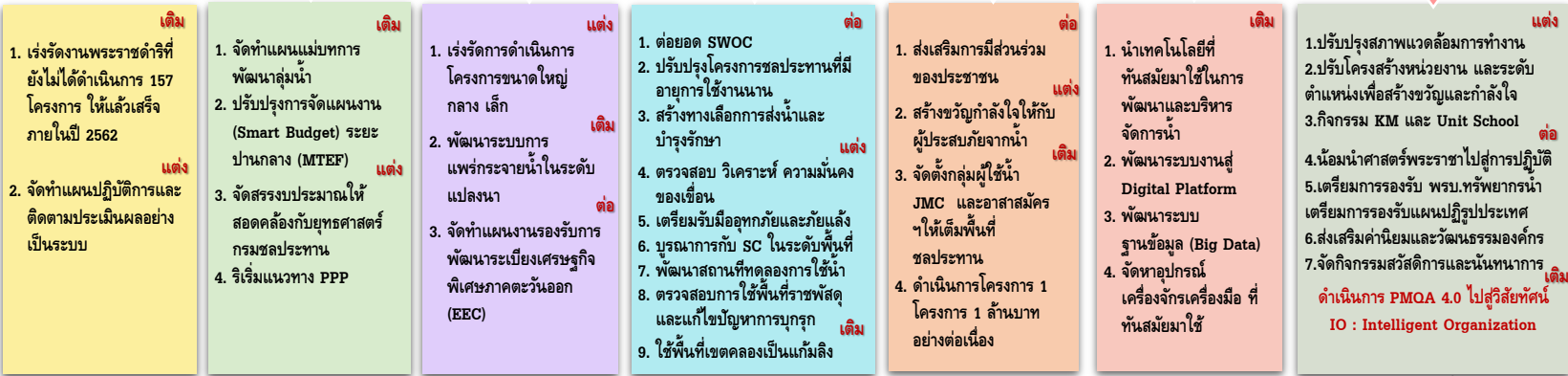


# นโยบายการขับเคลื่อนงานชลประทาน สนับสนุนการขับเคลื่อนนโยบายกระทรวงเกษตรและสหกรณ์ และนโยบายรัฐบาล

10 แนวทาง  
นายกรัฐมนตรี  
18 มกราคม 2561



RID No.1  
7 นโยบายอธิบดีกรมชลประทาน  
4 มกราคม 2561

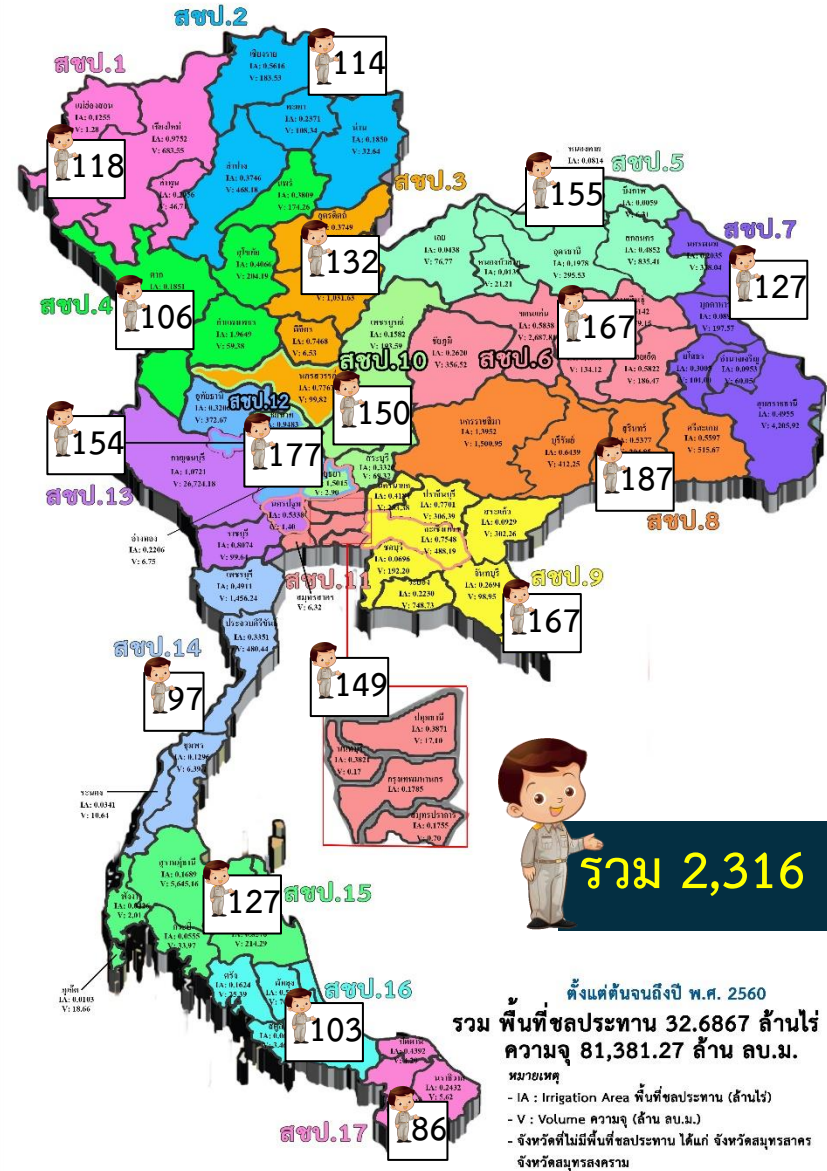


เชื่อมโยงนโยบาย  
รวม.กษ.  
3 ต  
แต่ง  
เดิม  
ต่อ

# กรอบอัตรากำลังสายงานหลัก (วิศวกรชลประทาน นายช่างชลประทาน) ในสำนักงานชลประทานที่ 1 - 17 กรมชลประทาน



สขป.	ผส.ขป.	ผชช.ขป.	ผคป.	ผคบ.	ผศค.	ผศร.	วิศวกร ชลประทาน	นายช่าง ชลประทาน	รวม
<b>รวม</b>	<b>17</b>	<b>17</b>	<b>76</b>	<b>96</b>	<b>17</b>	<b>3</b>	<b>982</b>	<b>1,108</b>	<b>2,316</b>
1	1	1	3	3	1	1	47	61	118
2	1	1	4	3	1		49	55	114
3	1	1	4	7	1		53	65	132
4	1	1	4	3	1		46	50	106
5	1	1	6	4	1	1	56	85	155
6	1	1	5	6	1		54	99	167
7	1	1	5	3	1		57	59	127
8	1	1	4	8	1		82	90	187
9	1	1	8	8	1		75	73	167
10	1	1	4	10	1		61	72	150
11	1	1	4	8	1		58	76	149
12	1	1	5	12	1		81	76	177
13	1	1	4	11	1		74	62	154
14	1	1	4	2	1		52	36	97
15	1	1	5	3	1	1	57	58	127
16	1	1	4	2	1		43	51	103
17	1	1	3	3	1		37	40	86



# คำสั่งกระทรวงเกษตรและสหกรณ์ ที่ ๓๔๑/ ๒๕๖๑

สั่ง ณ วันที่ ๒๐ เมษายน ๒๕๖๑

เรื่อง มอบหมายการปฏิบัติราชการของบุคลากรในสังกัดกระทรวงเกษตรและสหกรณ์ในพื้นที่จังหวัด เพื่อสนองนโยบายการบูรณาการงานภาคเกษตรของจังหวัดอย่างยั่งยืน

## เหตุผลความจำเป็น

นโยบายรัฐบาลมุ่งพัฒนา  
พื้นที่ส่วนภูมิภาค

บูรณาการทรัพยากรการบริหาร  
ทุกส่วนราชการ กษ.



แผนพัฒนาจังหวัด

Area

Agenda

เนื่องจากกระทรวงเกษตรและสหกรณ์ มีโครงสร้างการบริหารราชการแผ่นดินทั้งในส่วนกลางและส่วนภูมิภาค มีการจัดตั้งสำนักงานของส่วนราชการส่วนกลางอยู่ในพื้นที่จังหวัด ประกอบกับรัฐบาลมีนโยบายพัฒนาพื้นที่ส่วนภูมิภาค ขยายโอกาสความเจริญเติบโตทางเศรษฐกิจไปสู่พื้นที่จังหวัด มีการสนับสนุนให้มีการจัดทำแผนพัฒนาจังหวัด งบประมาณพัฒนาจังหวัดแบบบูรณาการในจังหวัด กลุ่มจังหวัดและภาค

เพื่อเป็นการบูรณาการ ทรัพยากรทางการบริหาร  
ของทุกส่วนราชการในสังกัดกระทรวงเกษตรและสหกรณ์

- ในการดำเนินงานนโยบายสำคัญ (Agenda Based)
- การปฏิรูปและแก้ไขปัญหาภาคเกษตรในพื้นที่ส่วนภูมิภาค (Area Based)
- และการขับเคลื่อนแผนงานหรือโครงการบูรณาการตามนโยบายสำคัญของรัฐบาลและกระทรวงเกษตรและสหกรณ์ในระดับจังหวัด



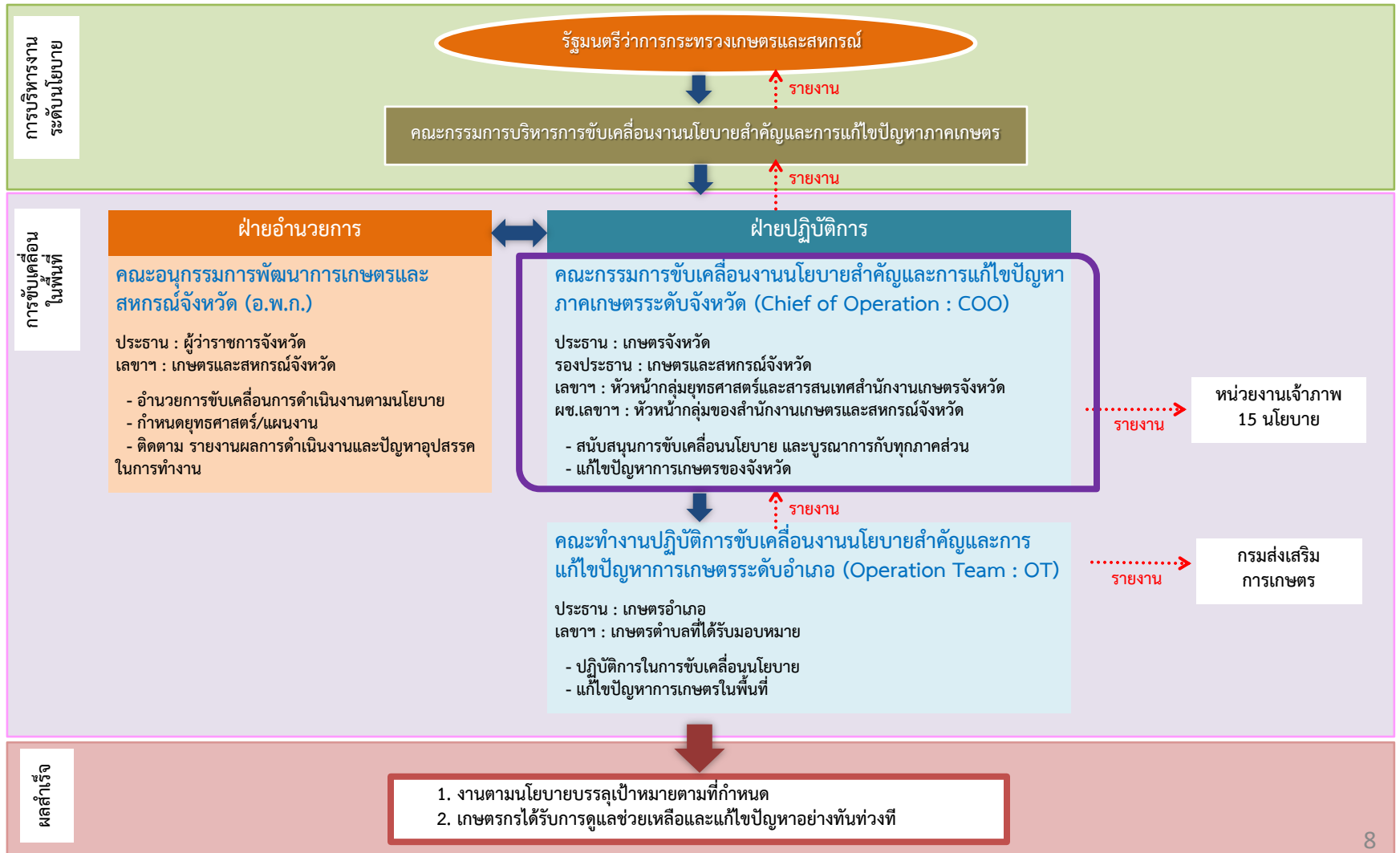
มอบหมายการปฏิบัติราชการของบุคลากรในสังกัดกระทรวงเกษตรและสหกรณ์ในพื้นที่จังหวัดเพื่อสนองนโยบายการบูรณาการงานภาคเกษตรของจังหวัดอย่างยั่งยืน

สั่ง ณ วันที่ ๒๐ เมษายน พ.ศ. ๒๕๖๑

อาศัยอำนาจตามความในมาตรา ๒๐ และ มาตรา ๕๔ มอบหมายการปฏิบัติราชการของหัวหน้าส่วนราชการและบุคลากรของทุกหน่วยงาน กษ.



# ภาพรวมการปฏิบัติงานของ Chief of Operation และ Operation Team





# กลไกความเชื่อมโยงตามนโยบายการบูรณาการภาคเกษตร

คณะกรรมการพัฒนาการเกษตรและสหกรณ์ระดับจังหวัด (อ.พ.ก.)



คณะกรรมการอำนวยการขับเคลื่อนงานนโยบายสำคัญ และการแก้ไขปัญหา ภาคเกษตรระดับจังหวัด Chief of Operation



คณะทำงานปฏิบัติการขับเคลื่อนงานนโยบายสำคัญและแก้ไขปัญหาการเกษตรระดับอำเภอ (Operation Team)

1. นายอำเภอ (ที่ปรึกษา)
2. เกษตรอำเภอ (ประธาน)
3. ผู้แทนนายอำเภอ (รองประธาน)
4. หัวหน้าส่วนราชการระดับอำเภอ ในสังกัด กษ. (คณะทำงาน)
5. กำนัน/ผู้ใหญ่บ้าน (คณะทำงาน)
6. นายก อ.ป.ท.หรือผู้แทน (คณะทำงาน)
7. เกษตรตำบล (คณะทำงานและเลขานุการ)

บทบาทหน้าที่

- 1) ปฏิบัติการ
- 2) ติดตาม เฝ้าระวัง
- 3) รายงานผล



15 นโยบาย



การพัฒนาคุณภาพชีวิตผู้มีบัตรสวัสดิการแห่งรัฐ



# กลไกการบูรณาการในพื้นที่ของ CoO กรมชลประทาน



CoO  
จังหวัด ผู้ว่าราชการ  
จังหวัด



- แนวทางการปฏิบัติ**
- กำหนดระบบ/รูปแบบ การประสาน ส่งมอบข้อมูลสารสนเทศ
  - เป็นผู้แทนกรมเข้าร่วมประชุมด้วยตัวเองอย่างสม่ำเสมอ
  - รายงานความก้าวหน้า/ผลสำเร็จผ่านคณะ CoO จังหวัด
  - รายงานผลการดำเนินการในฐานะ CoO กรมชลประทาน

**สมรรถนะ**

ทำงานเชิงรุก  
มีทักษะเชิงบูรณาการ  
วิสัยทัศน์แบบองค์รวม  
แก้ไขปัญหาและตัดสินใจ



**ความพร้อม**

ข้อมูล สารสนเทศ และองค์ความรู้  
เทคโนโลยีที่เหมาะสม  
บุคลากร เครื่องมือ  
อุปกรณ์ด้านชลประทาน  
สภาพแวดล้อมหน่วยงาน

# การดำเนินงาน โครงการไทยนิยม ยั่งยืน ของกรมชลประทาน



## สรุปหลัก

งบประมาณรายจ่ายเพิ่มเติม ประจำปีงบประมาณ พ.ศ. 2561 จำนวน **2,074 แห่ง/2,088 รายการ** วงเงิน 13,701.985 ล้านบาท

## ไทยนิยม ยั่งยืน

เพื่อสนับสนุนนโยบายโครงการ

### คนไทยไม่ทิ้งกัน

**1.** โครงการจ้างแรงงาน ชลประทานสร้างรายได้แก่เกษตรกร

จ้างแรงงานสร้างรายได้ **172 แห่ง / รายการ**

**7,520 คน**

**187.5545 ล้านบาท**

### ชุมชนอยู่ดีมีสุข

**2.** โครงการส่งเสริมการใช้ยางพาราในหน่วยงานภาครัฐ

**53 จังหวัด**

**317 แห่ง/รายการ**

ใช้ยางพารา **3,509.50 ตัน**

ระยะทางรวม **999.65 กม.**

**3,548.0209 ล้านบาท**

### วิถีการบริหารราชการ

**3.** โครงการพัฒนาแหล่งน้ำชลประทาน

**30 จังหวัด**

**300 แห่ง/รายการ**

**699.5056 ล้านบาท**

**4.** โครงการพัฒนาพื้นที่ชลประทาน

**71 จังหวัด**

**1,285 แห่ง / 1,299 รายการ**

**9,266.9040 ล้านบาท**

**68 จังหวัด**



**ผลการดำเนินงาน**

จ้างแรงงานสร้างรายได้ **เบิกจ่าย 0.05%**  
**0.0893 ล้านบาท**

- ดำเนินการก่อสร้างแล้ว 3 รายการ
- ลงนามในสัญญาจ้างแรงงาน 5 รายการ
- ระหว่างกระบวนการจัดซื้อจัดจ้าง 164 รายการ

ส่งเสริมการใช้ยางพารา **เบิกจ่าย 0.03%**  
**1.0908 ล้านบาท**

- ดำเนินการก่อสร้างแล้ว 4 รายการ
- ลงนามในสัญญาแล้ว 5 รายการ
- ระหว่างกระบวนการจัดซื้อจัดจ้าง 308 รายการ

**รวม 4 เมนู**

ข้อมูล ณ วันที่ 31 พ.ค.61

- ดำเนินการก่อสร้างแล้ว 43 รายการ
- ลงนามในสัญญาแล้ว 223 รายการ
- ระหว่างกระบวนการจัดซื้อจัดจ้าง 1,822 รายการ

**เบิกจ่าย 3.12%**  
**427.6888 ล้านบาท**

สนับสนุนพระราชดำริ **เบิกจ่าย 0.01%**  
**0.0361 ล้านบาท**

- ดำเนินการก่อสร้างแล้ว 1 รายการ
- ลงนามในสัญญาแล้ว 6 รายการ
- ระหว่างกระบวนการจัดซื้อจัดจ้าง 293 รายการ

พัฒนาพื้นที่แหล่งน้ำ **เบิกจ่าย 4.6%**

- ดำเนินการก่อสร้างแล้ว 32 รายการ 426.4726 ล้านบาท
- ซื้อที่ดินแล้ว 3 รายการ 418.6113 ล้านบาท
- ลงนามในสัญญาแล้ว 207 รายการ
- ระหว่างกระบวนการจัดซื้อจัดจ้าง 1,057 รายการ

### ประโยชน์จากโครงการ เมื่อแล้วเสร็จ

- พื้นที่ชลประทานเพิ่มขึ้น 17,960 ไร่
- ความจุเก็บกักเพิ่มขึ้น 14.09 ล้าน ลบ.ม.
- คริวเรือนรับประโยชน์ 601,205 คริวเรือน



# การบูรณาการแผนเตรียมความพร้อม



จัดทำแผนหลักทั่วประเทศ  
(สบก. กผง. สชป.1-17)

จัดทำแผนปฏิบัติการให้สอดคล้องยุทธศาสตร์ 20 ปี  
(สบก. กผง. อสอ. สสธ. กพท.  
สพญ. สสช. สชป.1-17)

ทบทวน/จัดทำแผน MTEF  
(กผง.)

รวบรวมแผนงานโครงการ (โครงการพระราชดำริ  
การร้องขอ นโยบาย ผลการศึกษา ฯลฯ)

ตรวจสอบสถานภาพปัจจุบันของโครงการในแผน  
หลักเป็นรายโครงการ

นำแผนงานโครงการที่จะเริ่มก่อสร้างภายใน 5 ปี  
มาจัดทำเป็นแผนดำเนินการระยะกลาง MTEF

พิจารณาความซ้ำซ้อน (เชิงพื้นที่ / เชิง Function)

กำหนดแผนกิจกรรมเตรียมความพร้อมราย  
โครงการ ตั้งแต่สถานภาพปัจจุบันไปจนถึงขั้น  
ก่อสร้าง

ทุกหน่วย จัดทำแผนงานเตรียมความพร้อมให้  
สอดคล้องกับ MTEF

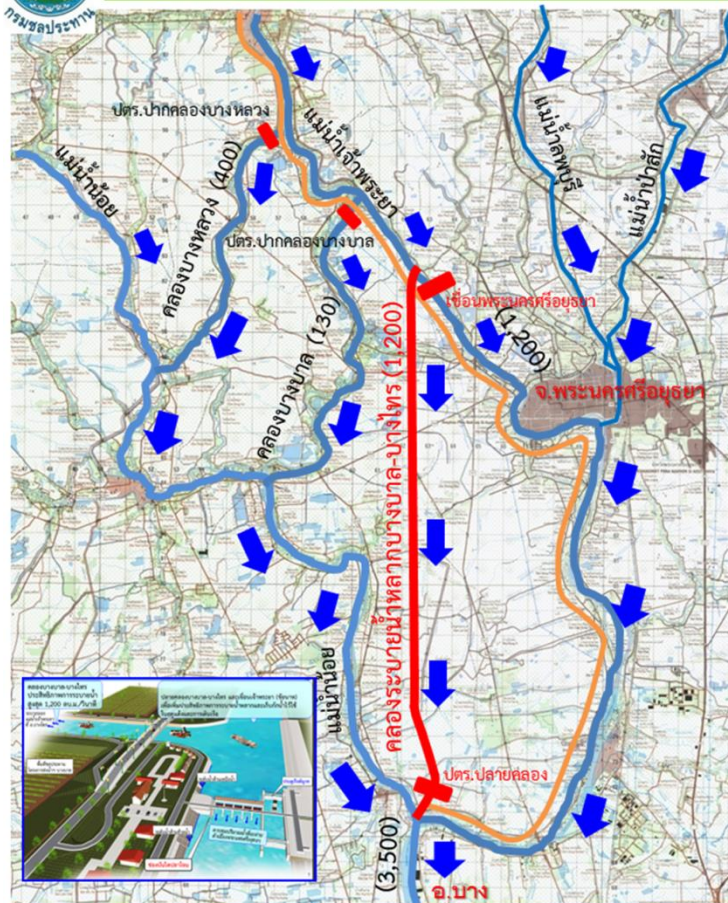
จัดลำดับความสำคัญ (สอดคล้องแผน  
ยุทธศาสตร์ Area base นโยบาย อื่นๆ)

จัดทำระบบฐานข้อมูลที่เชื่อมโยงกับระบบ  
ภูมิศาสตร์สารสนเทศ ที่สามารถวิเคราะห์  
ประมวลผลและสรุป เชิงแผนที่ เชิงตาราง การ  
รายงานผล การสรุปผล





# โครงการคลองระบายน้ำหลากบางบาล - บางไทร จังหวัดพระนครศรีอยุธยา



## ลักษณะโครงการ

1. ขุดคลองระบายน้ำสายใหม่ ยาว 22.50 กิโลเมตร
2. ประตูระบายน้ำ 3 แห่ง
3. สะพานรถยนต์ 11 แห่ง
4. อาคารประกอบและสถานีสูบน้ำ
4. กำแพงกันตลิ่งบริเวณจุดบรรจบแม่น้ำเจ้าพระยา
5. คันกันน้ำ ยาว 54 กิโลเมตร

ระยะเวลาดำเนินการ : 5 ปี (ปีงบประมาณ 2562-2566) วงเงินงบประมาณ : 21,000 ล้านบาท

## ความเป็นมาของโครงการ

ลุ่มน้ำเจ้าพระยาประสบอุทกภัยใหญ่ในพื้นที่น้ำท่วมซ้ำซากตั้งแต่อดีตจนถึงปัจจุบัน และมีแนวโน้มในการเกิดบ่อยขึ้น ทำให้เกิดความเสียหายเป็นบริเวณกว้าง อาทิ ปี พ.ศ. 2549 มีพื้นที่น้ำท่วมถึง 6,053,674 ไร่ กรมชลประทานได้ศึกษาโครงการคลองระบายน้ำหลากบางบาล-บางไทร ซึ่งเป็น 1 ใน 9 แผนบรรเทาอุทกภัยเจ้าพระยาตอนล่าง

แม่น้ำเจ้าพระยาช่วงที่ไหลผ่านจังหวัดพระนครศรีอยุธยา มีลักษณะเป็น คอขวด สามารถระบายน้ำได้ประมาณ 1,200 ลบ.ม./วินาที การผันน้ำทางคลองบางหลวงและคลองบางบาลไปออกทางแม่น้ำน้อย สามารถระบายได้ประมาณ 530 ลบ.ม./วินาที รวมปริมาณน้ำที่สามารถระบายได้ 1,730 ลบ.ม./วินาที ทำให้ประสบปัญหาอุทกภัยซ้ำซากตั้งแต่อดีตถึงปัจจุบัน

การก่อสร้างโครงการคลองระบายน้ำหลากบางบาล-บางไทร เพื่อผันน้ำเสี่ยงตัวเมืองพระนคร ศรีอยุธยา โดยสามารถระบายน้ำได้สูงสุด 1,200 ลบ.ม./วินาที ซึ่งเมื่อรวมกับขีดความสามารถในการระบายน้ำที่มีอยู่เดิม จะสามารถระบายน้ำได้รวมทั้งหมด 2,930 ลบ.ม./วินาที สามารถช่วยบรรเทาอุทกภัยในพื้นที่ลุ่มน้ำเจ้าพระยา ตั้งแต่ท้ายเขื่อนเจ้าพระยาจนถึงอ่าวไทย เพิ่มศักยภาพในการใช้ประโยชน์พื้นที่ด้านการเกษตร 229,138 ไร่ เป็นแหล่งน้ำต้นทุนเพื่อการอุปโภค - บริโภค (ความจุคลอง 25 ล้าน ลบ.ม.) ครอบคลุมพื้นที่บริเวณ 2 ผังคลอง ระบายน้ำหลาก รวม 48 ตำบล 3 เทศบาล 362 หมู่บ้าน

## ความก้าวหน้าโครงการ

- ❖ คณะรัฐมนตรีมีมติเมื่อวันที่ 19 กันยายน 2560 เห็นชอบในหลักการการเตรียมความพร้อมโครงการ
- ❖ คณะกรรมการทรัพยากรน้ำแห่งชาติ เห็นชอบครั้งที่ 1 เมื่อวันที่ 3 พฤษภาคม 2560
- ❖ กรมชลประทานร่วมมือกับกรมเจ้าท่า องค์การปกครองส่วนท้องถิ่น กรมศิลปากร และสมาคมผู้ประกอบการขนส่งสินค้าทางน้ำ ในการกำหนดแนวคลองระบายน้ำและการบริหารจัดการน้ำ
- ❖ เมื่อผ่านความเห็นชอบจาก กษช. (ส.ค. 2561) กรมชลประทานจะเสนอคณะรัฐมนตรีเปิดโครงการต่อไป
- ❖ ด้านการมีส่วนร่วมของประชาชน
  - กรมชลประทานได้ดำเนินการด้านการมีส่วนร่วมของประชาชน โดยมีการประชุมนิเทศโครงการ 1 ครั้ง และประชุมกลุ่มย่อยแล้วจำนวน 7 เวที
- ❖ ด้านการจัดหาที่ดิน
  - การจัดหาที่ดิน ดำเนินการสำรวจปักหลักเขตแล้ว 64%
  - ที่ดินทั้งหมด 643 แปลง รับคำขอรังวัดแล้ว 240 แปลง อยู่ระหว่างรับคำขอ 64 แปลง รังวัดแล้ว 41 แปลง
  - ปี 2561 ได้รับงบประมาณค่าที่ดินจำนวน 93.00 ล้านบาท
  - คณะกรรมการกำหนดราคาทดแทนทรัพย์สินฯ อ.บางไทร ประชุมแล้วเมื่อวันที่ 23 พฤษภาคม 2561 คาดว่าจะสามารถเริ่มจ่ายค่าที่ดินได้ภายในเดือน มิถุนายน 2561
- ❖ ด้านวิศวกรรม อยู่ระหว่างการสำรวจ-ออกแบบ คาดว่าจะแล้วเสร็จในเดือน มิถุนายน 2561
- ❖ ด้านการก่อสร้าง คาดว่าเริ่มก่อสร้างได้ในเดือนธันวาคม 2561



# กรอบแนวทางการดำเนินงานแบบบูรณาการบริหารจัดการน้ำ ปี 2561



## Regulator

สำนักงานทรัพยากรน้ำแห่งชาติ

กำหนดนโยบายการบริหารจัดการทรัพยากรน้ำ บูรณาการ ติดตามและประเมินผลการบริหารจัดการทรัพยากรน้ำ

กรมอุตุนิยมวิทยา  
ข้อมูลการคาดการณ์สภาพฝน



สถาบันสารสนเทศทรัพยากรน้ำและการเกษตร  
ข้อมูลการคาดการณ์สภาพฝน



สำนักงานพัฒนาเทคโนโลยีอวกาศและภูมิสารสนเทศ (GISTDA) ข้อมูลแผนที่แสดงน้ำท่วมในสภาพปัจจุบัน

กรมชลประทาน กระทรวงเกษตรและสหกรณ์  
(รับผิดชอบพื้นที่ในเขตชลประทาน)  
ประเมินสถานการณ์น้ำในอ่างเก็บน้ำ, น้ำท่าและแหล่งน้ำในระบบชลประทาน



กรมทรัพยากรน้ำ กระทรวงทรัพยากรธรรมชาติและสิ่งแวดล้อม (รับผิดชอบพื้นที่นอกเขตชลประทาน)  
ประเมินสถานการณ์น้ำในแหล่งนํ้านอกเขตชลประทาน

การไฟฟ้าฝ่ายผลิต  
ประเมินสถานการณ์น้ำในอ่างเก็บน้ำ  
ในความรับผิดชอบ



กรุงเทพมหานคร  
กำหนดนโยบาย/บริหารจัดการน้ำ  
ในเขตกรุงเทพมหานคร

กรมอุทกศาสตร์ กองทัพเรือ  
ข้อมูลคาดการณ์ระดับน้ำทะเลหนุน



กรมโยธาธิการและผังเมือง  
ดำเนินการตามกฎหมายว่าด้วยการ  
ผังเมือง โครงสร้างพื้นฐาน

กรมฝนหลวงและการบินเกษตร  
ปฏิบัติการเติมน้ำในเขื่อน



กรมป้องกันและบรรเทาสาธารณภัย กระทรวงมหาดไทย  
เตรียมแผนการป้องกันเพื่อแจ้งเตือนข้อมูลให้กับพื้นที่  
ที่ได้รับผลกระทบเตรียมแผนเผชิญเหตุ/การฟื้นฟู



คณะรักษาความสงบแห่งชาติ  
เตรียมแผนการสนับสนุนกำลังพล  
และเครื่องมือในพื้นที่ที่ได้รับผลกระทบ

จังหวัด เตรียมแผนการป้องกัน/แจ้งเตือนข้อมูล  
ให้กับพื้นที่



## Warning !

กรมการปกครองส่วนท้องถิ่น เตรียมแผนการป้องกัน  
/แจ้งเตือนข้อมูลให้กับพื้นที่





# Backup sheet

# แนวทางการขับเคลื่อนยุทธศาสตร์กรมชลประทาน

(ข้อมูล ณ เดือนมีนาคม 2561)



กรมชลประทาน

## รองอธิบดี ฝ่ายวิชาการ



**2** ปรับปรุง  
กระบวนการ  
การจัดทำ  
แผนงานและ  
งบประมาณทั้ง  
ระบบ

• จัดทำแผนแม่บทพัฒนาลุ่มน้ำระดับจังหวัด กลุ่มจังหวัด และภาค ( สบก. )

**ผลการดำเนินงาน**  
กำหนดแนวทางการดำเนินการและออกแบบแบบฟอร์มการรวบรวมข้อมูลให้สำนักงานชลประทานเพื่อรวบรวมข้อมูล

**3** เร่งรัดการ  
พัฒนาแหล่งน้ำ  
และเพิ่มพื้นที่  
ชลประทาน

• ปรับปรุงการจัดแผนงานระยะปานกลาง (MTEF) เช่น แผนศึกษา สำรอง ออกแบบ จัดหาที่ดินก่อสร้าง แผนงานปรับปรุงระบบชลประทานแผนงานซ่อมแซมระบบชลประทาน เป็นต้น ( สบก. สสร. สอส. )

**ผลการดำเนินงาน**  
นำเสนอเอกสารทั้งหมดให้สำนักงานประมาณพิจารณาความเหมาะสมของราคา

**7** ดำเนินการพัฒนา  
องค์กรอย่างเป็นระบบ  
เร่งรัดการพัฒนา  
แหล่งน้ำและเพิ่มพื้นที่  
ชลประทาน

• จัดทำแผนงานรองรับโครงการพัฒนาระเบียงเศรษฐกิจพิเศษภาคตะวันออก (EEC) ( สบก. )

**ผลการดำเนินงาน**  
แนวทางและแผนงานรองรับ EEC ในระยะ 10 ปี ได้ดำเนินการแล้วและนำเสนอในที่ประชุม กนช. ครั้งที่ 1/2561 และที่ประชุมเห็นชอบแล้ว ส่วนแผนระยะยาว กนช. มอบ สทนช. ดำเนินการศึกษา

• เตรียมการรองรับแผนปฏิรูปประเทศด้านทรัพยากรธรรมชาติและสิ่งแวดล้อม (ด้านทรัพยากรน้ำ) ( สบก. )

**ผลการดำเนินงาน**  
อยู่ระหว่างดำเนินการ

■ แนวทางดำเนินงาน RID NO.1  
■ ผลการดำเนินงาน





# แนวทางการขับเคลื่อนยุทธศาสตร์กรมชลประทาน

(ข้อมูล ณ เดือนมีนาคม 2561)

## รองอธิบดีฝ่ายบริหาร

### 1. เฝ้ารัดการดำเนินงานโครงการตาม

พระราชดำริ

เร่งรัดงานพระราชดำริที่ยังไม่ได้ดำเนินการ 159 โครงการ ให้แล้วเสร็จภายในปี 2562

ผลการดำเนินงาน เสนอกรมฯ เห็นชอบแล้ว เมื่อวันที่ 1 กุมภาพันธ์ 2561 และส่งข้อมูลของสำนัก/กองให้ กปท. ตรวจสอบ

### 2. ปรับปรุงกระบวนการจัดทำแผนงานและงบประมาณทั้งระบบ

ริเริ่มแนวทาง PPP (Public - Private Partnership) การร่วมทุนภาครัฐและเอกชนมาใช้ในการทำงานชลประทาน

ผลการดำเนินงาน อยู่ระหว่างดำเนินการหากกรมชลประทานมีนโยบายโดยชัดเจนจะทำให้เอกชนร่วมลงทุนในกิจกรรมกรมชลประทานและเห็นชอบตามแนวทางที่เสนอและเมื่อเสนอขอถอนร่าง พรบ. การชลประทาน พ.ศ. ... แล้วจะได้เพิ่มเติมหลักการดังกล่าวต่อไป

### 4. เพิ่มประสิทธิภาพการบริหารจัดการน้ำ

เร่งรัดงานพระราชดำริที่ยังไม่ได้ดำเนินการ 159 โครงการ ให้แล้วเสร็จภายในปี 2562

ผลการดำเนินงาน แสดงขอบเขตที่ดินที่อยู่ในความครอบครองของกรมชัดเจนมากขึ้นและดำเนินการรื้อถอนสิ่งปลูกสร้างที่รุกล้ำเขตชลประทานให้ลดลงเป็นไปอย่างต่อเนื่อง

### 5. ส่งเสริมการมีส่วนร่วมของประชาชน

ส่งเสริมการมีส่วนร่วมของประชาชนในทุกขั้นตอนของกระบวนการพัฒนาแหล่งน้ำและบริหารจัดการน้ำ

ผลการดำเนินงาน ดำเนินการมีส่วนร่วมแล้ว 36 โครงการ เบิกจ่ายงบประมาณแล้ว 716,000 บาท

เร่งรัดการจัดตั้งกลุ่มผู้ใช้น้ำ คณะกรรมการจัดการชลประทาน (JMC) และอาสาสมัครชลประทานให้เต็มพื้นที่ชลประทาน

ผลการดำเนินงาน ดำเนินการมีส่วนร่วมแล้ว 36 โครงการ เบิกจ่ายงบประมาณแล้ว 716,000 บาท

ทบทวนการดำเนินการโครงการ 1 โครงการ 1 ล้านบาท

ผลการดำเนินงาน ดำเนินการมีส่วนร่วมแล้ว 36 โครงการ เบิกจ่ายงบประมาณแล้ว 716,000 บาท

### 6. นำเทคโนโลยีที่ทันสมัยมาใช้ในการปฏิบัติงาน

นำเทคโนโลยีที่ทันสมัยมาใช้ในการพัฒนาและบริหารจัดการน้ำ

ผลการดำเนินงาน อยู่ระหว่างดำเนินการขอตั้งงบประมาณ ปี พ.ศ.2562

พัฒนาระบบงานสู่ Digital Platform

ผลการดำเนินงาน อยู่ในขั้นตอนขอตั้งงบประมาณ ปี พ.ศ.2562

พัฒนาระบบฐานข้อมูลเพื่อใช้ในการปฏิบัติงาน (Big Data)

ผลการดำเนินงาน ดำเนินการเชื่อมโยงข้อมูลกับ กษ. แล้วในรูปแบบ API และเคลื่อนย้ายชุดข้อมูลบางส่วนเข้า RID Cloud ในเบื้องต้น ทั้งจัดหารูปแบบ Dashboard ในการนำเสนอเพื่อพัฒนาต่อไป

เร่งรัดการจัดหาอุปกรณ์ เครื่องจักร เครื่องมือที่ทันสมัยมาใช้ในการปฏิบัติงาน

ผลการดำเนินงาน อยู่ระหว่างการจัดซื้อโดยงบประมาณประจำปี พ.ศ.2561 และของบประมาณเงินหมุนเวียนฯ พ.ศ.2561 (เพิ่มเติมระยะที่ 1 และ 2) และงบประมาณ ปี พ.ศ.2562

### 7. ดำเนินการพัฒนาองค์กรอย่างเป็นระบบ

ปรับปรุงสภาพแวดล้อมการทำงาน บ้านพัก สโมสร และอาคารจอดรถ

ผลการดำเนินงาน อยู่ระหว่างดำเนินการ

ปรับปรุงและดูแลพิพิธภัณฑ์ให้มีความเหมาะสม

ผลการดำเนินงาน อยู่ระหว่างดำเนินการ

เร่งรัดการปรับโครงสร้างหน่วยงาน และปรับปรุงระดับตำแหน่งของบุคลากรให้สูงขึ้น เพื่อสร้างขวัญและกำลังใจ

ผลการดำเนินงาน ประชุมคณะทำงานพิจารณาแนวทางกำหนดตำแหน่งหัวหน้าฝ่ายส่งน้ำและบำรุงรักษา ครั้งที่ 1/2561 เมื่อวันที่ 27 ก.พ. 61 และแจ้งให้ สป.ป-1-7 ปรับปรุงการกำหนดตำแหน่งประเภทวิชาการระดับปฏิบัติการ/ชำนาญการ/ชำนาญการพิเศษ สำหรับตำแหน่งหัวหน้าฝ่ายที่มีลักษณะงานวิจัยและพัฒนาสายงานด้านวิทยาศาสตร์และเทคโนโลยี

ดำเนินการถ่ายทอดองค์ความรู้ไปยังผู้ปฏิบัติผ่านกิจกรรม KM และ Unit School

ผลการดำเนินงาน ดำเนินการถ่ายทอดองค์ความรู้แล้ว

น้อมนำศาสตร์พระราชามาไปสูการปฏิบัติ ผ่านหลักสูตรการอบรม

ผลการดำเนินงาน กรมอนุมัติให้ดำเนินการจัดทั้ง 5 รุ่นแล้ว รุ่นที่ 1 ได้ดำเนินการจัดเรียบร้อยแล้ว ส่วนที่เหลืออยู่ระหว่างดำเนินการ

เตรียมการเพื่อรองรับ สททช./พรบ.ทรัพยากรน้ำ พ.ศ. ...

ผลการดำเนินงาน อยู่ระหว่างดำเนินการ

ส่งเสริมให้บุคลากรปฏิบัติตนให้สอดคล้องกับค่านิยมและวัฒนธรรมองค์กร (WATER for all)

ผลการดำเนินงาน ดำเนินการเสร็จเรียบร้อยและแจ้งให้ สำนัก/กอง ทราบแล้ว

ส่งเสริมการจัดกิจกรรมสวัสดิการและนันทนาการต่าง ๆ

ผลการดำเนินงาน ดำเนินการแล้ว

# แนวทางการขับเคลื่อนยุทธศาสตร์กรมชลประทาน

(ข้อมูล ณ เดือนมีนาคม 2561)



## รองอธิบดี ฝ่ายก่อสร้าง

### ผลการดำเนินงาน

มีการประชุมวิเคราะห์ปัญหาที่ทำให้ล่าช้ารายโครงการ และ  
อยู่ระหว่างจัดทำ (Time line)

เร่งรัดงานพระราชดำริ  
ที่ยังไม่ได้ดำเนินการ  
159 โครงการ ให้แล้ว  
เสร็จภายในปี 2562  
( กพท. และ สพญ. )

### 1. เร่งรัดการดำเนินงาน โครงการตามพระราชดำริ

จัดทำแผนปฏิบัติการและติดตามประเมินผลอย่างเป็นระบบ  
( กพท. และ สพญ. )

### ผลการดำเนินงาน

บุคคลากรในสังกัดเข้าร่วมประชุมการบันทึกข้อมูลในระบบการ  
ติดตามและรายงานผลการปฏิบัติงานและการใช้จ่ายงบประมาณ  
(ติดตาม Online) และทำรายงานความก้าวหน้าผลการ  
ดำเนินการ (Progress report) รายงานเป็นประจำทุก  
เดือนสำนักงานก่อสร้างชลประทานขนาดใหญ่ที่ 1 - 13

■ แนวทางดำเนินงาน RID NO.1  
■ ผลการดำเนินงาน

กองแผนงาน

### 2. ปรับปรุงกระบวนการจัดทำ แผนงานและงบประมาณทั้งระบบ

ปรับปรุงการวางแผนงานระยะปานกลาง  
(MTEF) เช่น แผนศึกษา สำรวจ ออกแบบ  
จัดหาดิน ก่อสร้าง แผนงานปรับปรุงระบบ  
ชลประทาน ( กพท. และ สพญ. )

### ผลการดำเนินงาน

มีการประชุมเพื่อปรับปรุง MTEF ในวันที่  
10 เมษายน 2561 และได้ตรวจสอบและปรับ  
MTEF งานก่อสร้าง โครงการในความ  
รับผิดชอบของสพญ.

### 3. เร่งรัดการพัฒนาแหล่ง น้ำและเพิ่มพื้นที่ ชลประทาน

พัฒนาระบบการ  
แพร่กระจายน้ำในระดับ  
แปลงนาให้ครอบคลุม  
( กพท. สพญ. และ สจค. )

เร่งรัดการดำเนินการโครงการ  
ขนาดใหญ่ ขนาดกลาง และ  
ขนาดเล็กให้เป็นไปตามแผน  
( กพท. และ สพญ. )

### ผลการดำเนินงาน

จัดประชุมเพื่อติดตามเร่งรัดการ  
เบิกจ่ายงบประมาณ ประจำปี  
งบประมาณ พ.ศ.2561 ครั้งที่  
1/2561 และจัดส่งข้อมูลตาราง  
แสดงการดำเนินการโครงการ  
(Time Frame)

### ผลการดำเนินงาน

เร่งรัดงานก่อสร้างระบบ  
ชลประทานให้แล้วเสร็จตาม  
แผนงาน และจัดประชุมเพื่อ  
ติดตามเร่งรัดการเบิกจ่าย  
งบประมาณ ประจำปี  
งบประมาณ พ.ศ.2561ครั้งที่  
1/2561

# รองอธิบดีฝ่ายบำรุงรักษา (ข้อมูล ณ เดือนมีนาคม 2561)

2. ปรับปรุงกระบวนการจัดทำ  
แผนงานและงบประมาณทั้งระบบ



## แนวทางการขับเคลื่อนยุทธศาสตร์กรมชลประทาน

ปรับปรุงการจัดแผนงานระยะปานกลาง (MTEF) เช่น แผนศึกษา สำรอง ออกแบบ จัดหา  
ที่ดิน ก่อสร้าง แผนงานปรับปรุงระบบชลประทาน (สขป.1-17)

สขป. 1-17 ปรับปรุงการจัดแผนงานระยะปานกลาง (MTEF) เช่น แผนศึกษา สำรอง  
ออกแบบ จัดหาที่ดิน ก่อสร้าง งานปรับปรุงระบบชลประทาน ตามแนวทางกำหนด

### 4. เพิ่มประสิทธิภาพการบริหารจัดการน้ำ

ต่อยอด SWOC ให้สามารถ พยากรณ์และเตือน ภัยได้อย่างแม่นยำ (สขอ.)	ปรับปรุงโครงการ ชลประทานที่มีอายุการ พยากรณ์และเตือน ภัยคล่องกับสภาพการ ใช้งานในปัจจุบัน (สขอ.)	สร้างทางเลือกใน การดำเนินการส่ง น้ำและบำรุงรักษา ในงานชลประทาน (สขอ.)	ตรวจสอบ วิเคราะห์ ความมั่นคงของเขื่อน (dam safety) และปรับปรุงให้มีความ มั่นคงแข็งแรง (สขอ.)	วางแผนเตรียมการรับมือ อุทกภัยและภัยแล้ง ( สขอ. และ สขป.1-17 )	บูรณาการความร่วมมือ กับ SC ในระดับพื้นที่ ( สขอ. )	พัฒนาสถานีทดลองการ ใช้น้ำชลประทานให้เป็น ศูนย์เรียนรู้และศูนย์ เครือข่ายของ ศพก. 882 ศูนย์ ( สขอ. )	ตรวจสอบการใช้พื้นที่ราช พัสดุและแก้ไขปัญหาการ บุกรุกของราษฎร ( สขอ. )	ใช้พื้นที่เขตคลอง เป็นพื้นที่แก้มลิงและ ขยายผลพื้นที่ลุ่มต่ำ เพื่อสำรองน้ำไว้ใช้ ในยามวิกฤติ ( สขอ. และ สขป.1-17)	พัฒนาศูนย์ศึกษาห้วย ฮ่องไคร้ และศูนย์ศึกษา ภูพาน ให้เป็นแหล่งเรียนรู้ ของประชาชนอย่าง เพียงพอ (สขป. 1 และ 5 )
สขอ. ดำเนินการ จัดส่งข้อมูลด้านน้ำ และการ ชลประทานสำหรับ ใช้ในการจัดทำ <b>Big Data</b> ให้ ศูนย์เทคโนโลยี สารสนเทศและการ สื่อสารแล้ว ทั้งนี้อยู่ใน ขั้นตอนร่วม ออกแบบโครงสร้าง ข้อมูลกับศูนย์ เทคโนโลยี สารสนเทศและการ สื่อสาร	สขอ. ร่วมกับ สถาบัน พัฒนาการชลประทาน จัดอบรมเชิง ปฏิบัติการ หลักสูตร "การปรับปรุง บำรุงรักษาโครงการ ชลประทาน มุ่งสู่ <b>RID No.1</b> เมื่อวันที่ 8-9 มีนาคม 2561 เพื่อ สขป. สรุป จัดทำ แผนงานบำรุงรักษา ซ่อมแซม และ ปรับปรุงโครงการ	สร้างการรับรู้การ ส่งน้ำเข้าระบบ ชลประทาน ให้กับประชาชน ในพื้นที่ และจัด ประชุมบูรณาการ ร่วมระหว่าง หน่วยงานที่ เกี่ยวข้อง	ดำเนินการ ตรวจสอบ ปรับปรุง ให้เขื่อนมีความ มั่นคงตัวเขื่อน โดย สขป.1-17 ดำเนินการ ซ่อมแซม/ปรับปรุง สภาพเขื่อนให้อยู่ใน สภาพที่ใช้งานได้ ปกติ จำนวน 282 แห่ง	สขอ. ทำการคาดการณ์ ปริมาณน้ำในอ่างเก็บน้ำ ทุกเดือน สขป. ดำเนินการส่งข้อมูลให้ สขอ. เพื่อจัดทำแผนการ จัดสรรน้ำ และเพาะปลูก พืชฤดูฝนในเขต ชลประทาน ปี 2561 แผนป้องกันและบรรเทา ภัยอันเกิดจากน้ำ (ฤดู ฝน) พ.ศ. 2561 แผนการ บริหารจัดการน้ำและ การเพาะปลูกพืชฤดูแล้ง ในเขตชลประทาน ปี 2561/62	สขอ. ดำเนินการจัดส่ง แผนการจัดสรรน้ำและ เพาะปลูกพืชฤดูฝนใน เขตชลประทาน ปี 2561 และแผนการป้องกัน และบรรเทาภัยอันเกิด จากน้ำ (ฤดูฝน) พ.ศ. 2561 แผนการบริหาร จัดการน้ำและการ เพาะปลูกพืชฤดูแล้งใน เขตชลประทาน ปี 2561/62 ให้ประธาน <b>SC</b> ทุกจังหวัด	ให้ความรู้ด้าน การเกษตร ชลประทานให้แก่ เจ้าหน้าที่เกษตรกร และยุวชนกร แล้ว	เร่งรัดดำเนินการตาม คำสั่งกรม ที่ 167/2550 ลว. 24 ก.ค. 2550 เรื่อง มาตรการป้องกันและ แก้ไขปัญหาการบุกรุก ที่ดินที่อยู่ในความ ครอบครองของกรม ชลประทาน ทำให้ ดำเนินการรื้อถอนสิ่ง ปลูกสร้างที่รุกล้ำเขต ชลประทานลดลงอย่าง ต่อเนื่อง และดำเนินการ บังคับคดีให้เป็นไปตาม คำพิพากษา	ได้ดำเนินการ ประเมินผล ทางด้านวิศวกรรม เสร็จแล้ว อยู่ ระหว่าง นำเสนอให้ อธช. ทราบ	จัดโครงการฝึกอบรมแก่ เกษตรกร 4 โครงการ ยอดผู้เข้าร่วมโครงการ ฝึกอบรม 4,483 ราย

### 5. ส่งเสริมการมีส่วนร่วมของ ประชาชน

สร้างขวัญและกำลังใจให้กับผู้ประสบภัยจากน้ำ ( สขป.1-17 )

ดำเนินการจัดตั้งศูนย์หน่วยบริการประชาชน เพื่อให้คำปรึกษาเกี่ยวกับการบริหารจัดการน้ำ แจ้งสถานการณ์น้ำ จัดเตรียม  
สนับสนุนเครื่องสูบน้ำเคลื่อนที่ พร้อมเจ้าหน้าที่

ส่งเสริมการมีส่วนร่วมตามแผน ปี 2561 ประกอบด้วย การจัดตั้งคณะกรรมการจัดการชลประทาน จำนวน 15 คณะ (ผลปัจจุบัน 1 คณะ) กลุ่ม ผู้นำชลประทาน จำนวน  
997 กลุ่ม (ผลปัจจุบัน 183 กลุ่ม) เครือข่ายส่งเสริมการมีส่วนร่วมของประชาชน 60 คณะ (ผลปัจจุบัน 64 คน) (กสช.) สำหรับ โครงการ 1 โครงการ 1 ล้านบาท อยู่ระหว่าง  
ดำเนินการปรับปรุงเนื้อหาเอกสารประกอบคำแนะนำโครงการซ่อมบำรุงรักษาอาคารชลประทาน ตามข้อเสนอของเกษตรกรผู้ใช้น้ำชลประทาน ( กสช. )

เร่งรัดการจัดตั้งกลุ่มผู้ใช้น้ำ คณะกรรมการจัดการชลประทาน (JMC) และ  
อาสาสมัครชลประทานให้เต็มพื้นที่ชลประทาน ( สขป.1-17 )

# กระบวนการเตรียมความพร้อมโครงการพัฒนาแหล่งน้ำ



การร้องขอ / นโยบาย / แผนแม่บท

ศึกษาจัดทำรายงานเบื้องต้น (RR)  
สบก.

ศึกษาจัดทำรายงานความเหมาะสม (PR/FS)  
สบก.

เข้าข่าย  
ศึกษา  
สิ่งแวดล้อม

ไม่เข้าข่าย  
ออกแบบ / ตรวจสอบเพื่อออกแบบ  
สอศ. สสศ.

ดำเนินการด้านที่ดิน (ขอใช้พื้นที่)  
กพก. สพญ. สชป.1-17

สำรวจเพื่อศึกษาความเหมาะสม  
สสศ.

ศึกษาสิ่งแวดล้อม (EC IEE EIA EHIA)  
สบก.

สน. พิจารณา กรณีเป็น IEE EIA EHIA  
สน.

เปิดโครงการ

การมีส่วนร่วมของประชาชน

ผลการดำเนินงาน  
อยู่ระหว่างดำเนินการ



# การบูรณาการแผนเตรียมความพร้อม



จัดทำแผนหลักทั่วประเทศ  
(สบก. กผง. สชป.1-17)

จัดทำแผนปฏิบัติการให้สอดคล้องยุทธศาสตร์ 20 ปี  
(สบก. กผง. อสอ. สสธ. กพท.  
สพญ. สสช. สชป.1-17)

ทบทวน/จัดทำแผน MTEF  
(กผง.)

รวบรวมแผนงานโครงการ (โครงการพระราชดำริ  
การร้องขอ นโยบาย ผลการศึกษา ฯลฯ)

ตรวจสอบสถานภาพปัจจุบันของโครงการในแผน  
หลักเป็นรายโครงการ

นำแผนงานโครงการที่จะเริ่มก่อสร้างภายใน 5 ปี  
มาจัดทำเป็นแผนดำเนินการระยะกลาง MTEF

พิจารณาความซ้ำซ้อน (เชิงพื้นที่ / เชิง Function)

กำหนดแผนกิจกรรมเตรียมความพร้อมราย  
โครงการ ตั้งแต่สถานภาพปัจจุบันไปจนถึงขั้น  
ก่อสร้าง

ทุกหน่วย จัดทำแผนงานเตรียมความพร้อมให้  
สอดคล้องกับ MTEF

จัดลำดับความสำคัญ (สอดคล้องแผน  
ยุทธศาสตร์ Area base นโยบาย อื่นๆ)

จัดทำระบบฐานข้อมูลที่เชื่อมโยงกับระบบ  
ภูมิศาสตร์สารสนเทศ ที่สามารถวิเคราะห์  
ประมวลผลและสรุป เชิงแผนที่ เชิงตาราง การ  
รายงานผล การสรุปผล



## ผลที่คาดว่าจะได้รับ

1. แผนหลักการพัฒนาแหล่งน้ำ ที่สอดคล้องกับเป้าหมายตามแผนยุทธศาสตร์การบริหารจัดการทรัพยากรน้ำ แห่งชาติ 20 ปี ซึ่งสามารถอธิบายถึง กรอบแนวทาง เป้าหมายการแก้ไขปัญหาเชิงพื้นที่ (Area base) ได้
2. แผนปฏิบัติการรายโครงการ ที่มีกิจกรรมเตรียมความพร้อมทั้งหมดยุทธศาสตร์ที่ต้องดำเนินการอย่างสอดคล้องเชื่อมโยงกันไป จนถึงขั้นตอนการก่อสร้าง โดยมีกรอบระยะเวลาชัดเจน ให้สำนัก/กอง ที่เกี่ยวข้องในแต่ละกิจกรรมนำไปเป็นกรอบ เพื่อขอตั้งงบประมาณ
3. กรอบงบประมาณล่วงหน้าระยะปานกลาง (MTEF) ที่สอดคล้องกับแผนปฏิบัติการ เพิ่มความชัดเจน แม่นยำของ การดำเนินการตามแผน

## ตัวชี้วัดความสำเร็จ

1. ร้อยละของโครงการในแผน MTEF ที่ก่อสร้างได้ตรงตามแผน
2. ใช้เวลาในกระบวนการเตรียมความพร้อมน้อยลง
3. ประหยัดงบประมาณในขั้นตอนของการเตรียมความพร้อม
4. ติดตามและสืบค้นข้อมูลได้ง่าย สะดวก รวดเร็ว ขึ้นกว่าเดิม ด้วยระบบฐานข้อมูล